

# PLATINUM

QUALITY AND STYLE



## INSTRUCTION MANUAL BLENDER



MODEL:HL-2573(SR 7381533)  
ARTICLE NO.:10428974

EAN: 6001224064407

### INDOOR HOUSEHOLD USE ONLY

Please save and read this instruction manual carefully before use.

## **INTRODUCTION**

Thank you for purchasing our “Platinum” Blender. Each unit has been manufactured to ensure safety, reliability, and ease of use. Before use, please read these instructions carefully and save them for future reference.

## **IMPORTANT SAFEGUARDS**

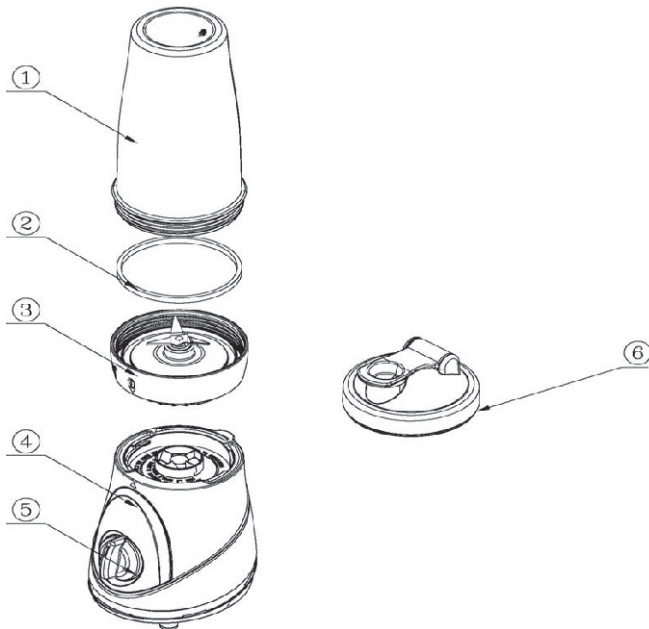
When using your “Platinum” Blender, basic precautions should always be followed, including the following:

- If the supply cord is damaged, it must be replaced by the manufacturer, its service agent or similarly qualified persons in order to avoid hazard.
- This appliance is not intended for use by persons (including children) with reduced physical, sensory or mental capabilities, or lack of experience and knowledge concerning the use of this product, unless they are supervised or have been given instruction concerning use of the appliance by a person responsible for their safety.
- Children should be supervised to ensure that they do not play with the appliance.
- Always ensure that the voltage on the rating label corresponds to the voltage in your home.
- Check the power cord and plug regularly for any damage. If the cord or the plug is damaged, it must be replaced by manufacturer or a qualified person in order to avoid an electrical hazard.
- This product is intended for household use only. Industrial or commercial use will void the warranty, and the supplier can not be held responsible for injury or damage caused when using the appliance for any other purpose than that intended.
- Incorrect operation and improper use can damage the appliance and cause injury to the user.
- The manufacturer does not accept responsibility for any damage or injury caused by the improper or incorrect use of the appliance, or by repairs carried out by unauthorized personnel.
- Do not use the appliance if it has been dropped or damaged in any way. In case of damage, take the unit in for examination and/or repair by an authorized service agent.
- To reduce the risk of electric shock, do not immerse or expose the motor assembly, plug or cord in water or any other liquid.
- Never immerse the unit in water or any other liquid for cleaning purposes.
- Remove the plug from the socket by gripping the plug. Do not pull on the cord to disconnect the appliance. Always unplug the unit when not in use, before cleaning or when adding or removing parts.
- The use of accessory attachments that are not recommended or supplied by the manufacturer may result in injuries, fire or electric shock.
- Do not let the cord hang over the edge of a table or counter. Ensure that the cord is not in a position where it can be pulled on inadvertently.
- Do not allow the cord to touch hot surfaces and do not place on or near a hot gas or electric burner or in a heated oven.
- Use of an extension cord with this appliance is not recommended. However, if it is necessary to use an extension lead, ensure that the lead is suited to the power consumption of the appliance to avoid overheating of the extension cord, appliance or plug point. Do not place the extension cord in a position where it can be pulled on by children or animals or tripped over.
- This appliance is not suitable for outdoor use. Do not use this appliance for anything other than its intended use.
- Do not carry the appliance by the power cord.
- Never use this unit near bathtubs, showers, basins or other vessels containing water.
- Do not leave this appliance unattended during use. Always unplug the unit when not in use. Allow it to cool before putting on or taking off parts, and before cleaning the appliance.
- Switch off the appliance before touching any moving parts.
- Blades are sharp, so handle carefully.
- The appliance cannot be used for blending hard and dry substances, otherwise the blade could be blunted.
- Be sure to turn the switch to the “OFF” position after each use. Make sure the motor stops completely before disassembling, and the power cord is unplugged from the outlet.
- Always operate the appliance on a smooth, even and stable surface. Do not place the unit on a hot surface.
- Do not expose the blender to excessive heat or humidity. This could cause damage to the electrical components.

## ENGLISH

- In case of technical problems, switch off the machine and do not attempt to repair it yourself. Return the appliance to an authorized service facility for examination, adjustment or repair. Always insist on the use of original spare parts. Failure to comply with the above mentioned precautions and instructions, could affect the safe operation of this machine.
- **IMPORTANT:** This appliance is not intended for blending large amounts of food. It is not suitable for crushing ice which size is bigger than 2x2x2cm or other frozen ingredients.

### KNOW YOUR BLENDER



1. Jug
2. Gasket
3. Blade Assembly
4. Motor Housing
5. Switch
6. Lid

### SPECIFICATIONS

Voltage: AC 230V / 50Hz  
Wattage: 300W  
Cord: 2 pins round plug  
Capacity: 750ml

## USING YOUR BLENDER

Before first use, please follow these instructions:

- Remove all packing material and please check carefully, making sure that your blender is in good condition. It must have no cracks on the unit and no damage to the cord/plug.
- You must confirm that the voltage indicated on the blender corresponds with the voltage in your home.
- Remove any adhesive labels or sticker before use.

## TO USE YOUR BLENDER

### To Assemble

**CAUTION:** Do not plug the product into an electrical outlet until it is fully assembled.

1. Before using the product for the first time, disassemble and wash as follows:
  - a. Remove the Blade Assembly from the Jar by turning the Blade Assembly counterclockwise.
  - b. Remove the Gasket from the Blade Assembly.  
**CAUTION:** Use caution when handling the Blades, as they are extremely sharp.
  - c. Wash all parts except the Motor Housing and Power Cord in warm, soapy water and then rinse and dry thoroughly.  
**NOTICE –** Do not immerse the Motor Housing or Power cord in water or other liquids, and do not place any parts of the product into a dishwasher or extremely hot water. Do not use abrasive cleaners to clean any part of the product.
  - d. Reassemble by replacing the Gasket into the Blade Assembly and attaching the Blade Assembly onto the top of the Jar. Securely tighten by turning clockwise.
2. Place the Motor Housing on a flat, level, stable surface, and then place the Jar on the Motor Housing and turn clockwise until it is firmly in place.
3. Attaching the Lid onto the top of the Jar. Securely tighten by turning clockwise.

### To USE

**NOTICE:**

- The Jar has a 750ml capacity. Do not fill the Jar with food or liquids past the capacity level.
- Do not use the product for mashing or grinding heavy foods (e.g., potatoes or meats) or to stir thick mixtures (e.g., dough).
- Do not operate the product empty.

1. Ensure the product is unplugged from the electrical outlet.
2. Pour liquid ingredients into the Jar, and/or cut all solid ingredients into pieces small enough to fit into the Jar.
3. Place the Gasket securely into the Blade Assembly.
4. Attaching the Blade Assembly onto the top of the Jar. Securely tighten by turning clockwise.
5. Plug the product into a standard AC electrical outlet.
6. Turn the knob for the desired function speed.

**NOTICE: Do not operate the product's motor for more than three minutes at a time. Allow the motor to cool for 60 seconds after three minutes of operation.**

**NOTICE:** If the Blades are not operating smoothly, stop the product and add some liquid, or reduce the contents in the Jar.

7. Turn off the product by switch the knob to "OFF" gear and then unplug the product from the electrical outlet.
8. When the Blades have stopped, the Blade Assembly can be removed from the Motor Housing.

## **CARE AND CLEANING**

**CAUTION:** Always ensure the product is unplugged from the electrical outlet before relocating, assembling, disassembling, or cleaning it.

- Immediately after each use, clean the product as instructed under the “To Assemble” section. Use a small brush (not included) to remove particles of food lodged underneath the Blades.

**CAUTION:** Use caution when handling the Blades, as they are extremely sharp.

- Store the product in a cool, dry place.

## **PROBLEM SOLVING**

If the blender will not operate:

- Confirm that the blender’s switch is not in the “OFF” position.
- Make sure the electricity to the main fuse is working. For troubleshooting assistance, contact customer service.

**WARRANTY**

**PLEASE AFFIX YOUR RECEIPT/PROOF OF PURCHASE HERE  
IN THE EVENT OF A CLAIM UNDER THIS WARRANTY THE AFORESAID  
RECEIPT/PROOF OF PURCHASE MUST BE PRODUCED TOGETHER WITH THIS  
WARRANTY.**

Model number	(Lot number: )
Product name	
Date of purchase	
Place of purchase	

1. The party selling the product (“the seller”) to the original purchaser of this product (“the customer”) hereby warrants that this product will be of good quality and, in good working order and, free of defects and suitable for its intended purpose under normal household use, for a period of 1 (one) year from the date of purchase (“warranty period”) of this product.
2. In the event that the warranty period has not lapsed and the product is not of a good quality, or in good working order or, is defective or is not suitable for its intended purpose under normal household use, the customer may, subject to paragraph 3 below, return the product to the seller and have the following options available:
  - 2.1 Within the first 6 (six) months of the warranty: to receive a refund of the actual price paid or to exchange the product for the same or similar product of the same purchased value;
  - 2.2 Within the second 6 (six) months of the warranty: to have the product exchanged for the same or similar product of the same purchased value.
3. The seller will not replace the product or refund the customer in terms of this warranty if the product:
  - 3.1 has been altered contrary to the instructions provided in the product manual;
  - 3.2 has been misused, abused or tampered with;
  - 3.3 is defective or not in working order due to ordinary wear and tear;
  - 3.4 is damaged resulting from the customer’s gross negligence, recklessness, malicious behavior or criminal conduct;
  - 3.5 has been utilised for commercial use.
4. This warranty applies only to the product that has been purchased from the seller and not to any expendables attached to or installed on the product by the customer.
5. Any claim in terms of this warranty must be supported by the original proof of purchase.
6. Note that the exchange item will only carry the balance of the warranty period as from the original date of purchase.

## DESCRIÇÃO

Obrigado por adquirir o nosso misturador "Platinum". Cada unidade foi fabricada para garantir a segurança, confiabilidade e facilidade de uso. Antes de usar, leia atentamente as instruções e guarde-as para referência futura.

## CUIDADOS IMPORTANTES

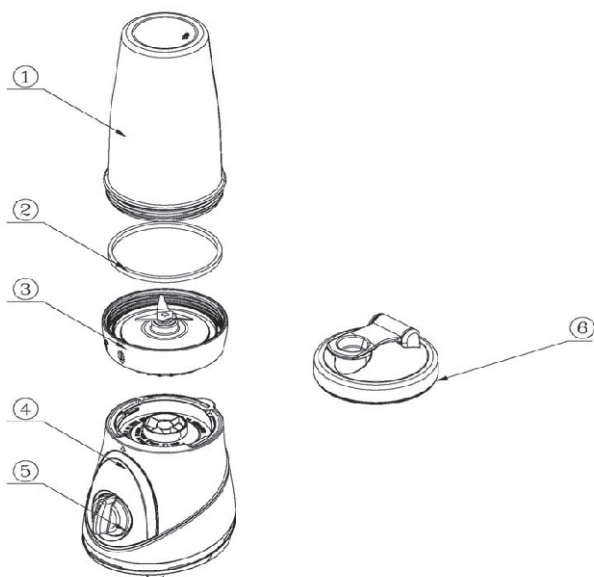
Ao usar o misturador "Platinum", precauções básicas de segurança devem ser sempre seguidas, incluindo as seguintes:

- Se o cabo de alimentação estiver danificado, ele deve ser substituído pelo fabricante, seu agente de serviço ou pessoas com qualificações semelhantes, a fim de evitar riscos.
- Este produto não é destinado a ser utilizado por pessoas (incluindo crianças) com capacidades físicas, sensoriais ou mentais, ou falta de experiência e conhecimento sobre o uso deste produto, a menos que sejam supervisionadas ou que tenham recebido instruções relativas ao uso do aparelho por uma pessoa responsável pela sua segurança.
- As crianças devem ser supervisionadas a fim de garantir que elas não brinquem com o aparelho.
- Verifique sempre se a voltagem na etiqueta de classificação corresponde à tensão de sua casa.
- Verifique se o cabo de alimentação está conectado regularmente por qualquer dano. Se o cabo ou a ficha estiver danificada, este deve ser substituído pelo fabricante ou por uma pessoa qualificada, a fim de evitar um perigo elétrico.
- Este produto é destinado somente para uso doméstico. Uso industrial ou comercial anulará a garantia, e o fornecedor não pode ser responsabilizado por danos ou prejuízos causados pelo uso do aparelho para qualquer outra finalidade que não a destinada.
- Operação incorrecta e uso indevido pode danificar o produto aparelho e provocar ferimentos ao usuário.
- O fabricante não será responsabilizado por qualquer dano ou prejuízo causado pelo uso impróprio ou incorrecto do aparelho ou por reparações por pessoal não autorizado.
- Não use o aparelho se o mesmo caiu ou foi danificado de alguma forma. Em caso de danos, ter uma unidade para exame e / ou reparação por um agente de serviço autorizado.
- Com o objectivo de reduzir o risco de choque elétrico, não submerja ou exponha o conjunto do motor, a ficha ou o cabo de alimentação de água ou qualquer outro líquido.
- Nunca mergulhe a unidade em água ou qualquer outro líquido para limpeza.
- Retire a ficha da tomada segurando a ficha. Não puxe pelo cabo para desligar a unidade. Desligue sempre o aparelho quando não estiver em uso, antes de limpar ou quando a adição ou remoção de peças.
- O uso de acessórios que não sejam recomendados ou fornecidos pelo fabricante pode resultar em ferimentos, incêndio ou choque elétrico.
- Não deixe o cabo suspenso na borda de uma mesa ou balcão. Assegure-se que o fio não está numa posição em que pode ser puxada em inadvertidamente.
- Não permita que o cabo de tocar em superfícies quentes e não coloque sobre ou perto de um gás quente ou queimador elétrico ou em um forno aquecido.
- Não é recomendado o uso de um cabo de extensão com este aparelho, contudo, se é necessário utilizar um fio de extensão, asseguram que o chumbo é adequado para o consumo de energia do aparelho, a fim de evitar o sobreaquecimento do cabo, aparelho ou ficha ponto de extensão. Não coloque o cabo de extensão em uma posição onde este pode ser puxado por crianças ou animais ou tropeçar.
- Esta unidade não é adequada para uso ao ar livre. Não use este aparelho para outra coisa excepto o seu uso pretendido.
- Não carregue o aparelho através do cabo de alimentação.
- Nunca utilize esta unidade perto de banheiras, chuveiros, lavatórios ou outros recipientes que contenham água.
- Não deixe o aparelho sem vigilância durante o uso. Desligue sempre o aparelho quando não estiver em uso. Deixe o mesmo esfriar antes de colocar ou retirar peças e antes de limpar o aparelho.
- Desligue a unidade antes de tocar qualquer partes em movimento.
- Lâminas são agudas, pelo que agarre-as com cuidado.
- O aparelho não pode ser utilizado para misturar substâncias duras e secas, senão, a lâmina pode ser arredondada.

## PORTUGUÊS

- Certifique-se de pôr o interruptor para a posição "OFF", depois de cada uso. Certifique-se de que o motor pare completamente antes de desmontar, e o cabo de alimentação está desligado da tomada.
- Sempre utilize o aparelho sobre uma superfície lisa, plana e estável. Não coloque o aparelho sobre uma superfície quente.
- Não exponha o liquidificador ao calor e umidade excessivos. Isso pode causar danos aos componentes elétricos.
- Em caso de problemas técnicos, desligue o aparelho e não tente consertá-lo por si próprio. Leve o aparelho a um serviço autorizado para testes, ajustes ou reparos. Insista sempre na utilização de peças de reposição originais. O não cumprimento das precauções acima mencionadas e instruções, afectaria a operação segura da máquina.
- **IMPORTANTE:** Este aparelho não é adequado para misturar grandes quantidades de comida. Não é adequado para triturar gelo, cujo tamanho é maior do que 2x2x2cm, ou outros ingredientes congelados.

## CONHECER O SEU MISTURADOR



1. Jarro
2. Gaxeta
3. Montagem de lâmina
4. Estrutura de Motor
5. Interruptor
6. Tapa

## ESPECIFICAÇÕES

Voltagem: AC 230V / 50Hz

Potência: 300W

Corde: ficha redonda de 2 pinos

Capacidade: 750ml



### USAR SEU MISTURADOR

Antes da primeira utilização, por favor, siga estas instruções:

- Remova todos os materiais de embalagem e verifique cuidadosamente, certificando-se de que o seu liquidificador está em boas condições. Este não deve ter fissuras na unidade e nenhum dano para o cabo / ficha.
- Você deve confirmar que a tensão indicada no liquidificador corresponde à tensão de sua casa.
- Remova as eventuais etiquetas adesivo ou etiqueta antes de uso.

### PARA USAR SEU MISTURADOR

#### Para Montagem

**CUIDADO:** Não conecte o produto a uma tomada elétrica até estar totalmente montado.

1. Antes de usar o produto, pela primeira vez, desmonte e lave como se segue:

a. Remova o conjunto de lâmina do Jarro, girando o conjunto de lâmina no sentido anti-horário.

b. Remova a junta da lâmina de montagem.

**CUIDADO:** Tenha cuidado ao manusear as lâminas, porque estas são extremamente afiadas.

c. Lave todas as peças exceto a carcaça do motor e cabo de alimentação em água morna e sabão e, em seguida, enxague e seque completamente.

**AVISO -** Não mergulhe o Motor de Estrutura ou Cabo de alimentação em água ou outros líquidos, e não coloque todas as partes do produto em uma máquina de lavar louça ou a água extremamente quente. Não use produtos abrasivos a fim de limpar qualquer parte do produto.

d. Remonte e substitua a Junta para o conjunto de lâmina e colocar o conjunto de lâmina

na parte superior do frasco. Aperte girando no sentido horário.

2. Coloque no corpo do motor em uma superfície plana e nivelada, estável e, em seguida, coloque o frasco na carcaça do motor

e gire no sentido horário até que esteja firme no lugar.

3. Coloque a tampa na parte superior do frasco. Aperte girando no sentido horário.

#### Para Uso

**AVISO:**

- O frasco tem uma capacidade de 750ml. Não encha o frasco com alimentos ou líquidos mais do que o nível de capacidade.
- Não use o produto para trituração ou moer alimentos pesados (por exemplo, batatas ou carnes) ou para agitar misturas grossas (por exemplo, massa de pão).
- Não utilize o produto vazio.

1. Verifique se o produto está desligado da tomada elétrica.

2. Despeje os ingredientes líquidos no Jarro, e/ou corte todos os ingredientes sólidos em pedaços pequenos o suficiente a fim de caber dentro do frasco.

3. Coloque a junta firmemente na Lâmina de Montagem.

4. Coloque o conjunto de lâmina na parte superior do frasco. Aperte girando no sentido horário.

5. Ligue o produto a uma tomada elétrica padrão AC.

6. Gire o botão para a velocidade função desejada.

**AVISO: Não opere o motor do produto por mais de três minutos a uma hora. Deixe o motor esfriar por 60 segundos depois de três minutos de operação.**

**AVISO:** Se as lâminas não estão funcionando sem problemas, pare o produto e adicione um pouco de líquido, ou reduzir o conteúdo do frasco.

7. Desligue o produto, mude o botão de interruptor "OFF" e, em seguida, desligue-o da tomada elétrica.

8. Quando as lâminas de ter parado, o conjunto de lâmina pode ser removido a partir da carcaça do motor.

### CUIDADO E LIMPEZA

**CUIDADO:** Certifique-se sempre que o produto está desligado da tomada elétrica antes de se mudar, montagem, desmontagem, ou limpeza.

- Imediatamente após cada uso, limpe o produto de acordo com as instruções na seção "Para montar". Use um pincel pequeno (não incluído) para remover partículas de alimentos entregues por baixo das lâminas.

**CUIDADO:** Cuidado quando manusear as lâminas, pois estes são extremamente afiadas.

- Armazene o produto em local fresco e seco.

### RESOLUÇÃO DE PROBLEMAS

Se o misturador não funcionará:

- Confirme que a chave do liquidificador não está na posição "OFF".
- Certifique-se que a eletricidade para o fusível principal está a funcionar. Para obter ajuda de resolução de problemas, entre em contato com o serviço de cliente

**TERMO DE GARANTIA**

**FAVOR ANEXAR AQUI SEU RECIBO/FISCAL DE COMPRA.  
EM CASO DE RECLAMAÇÃO DURANTE O PRAZO DA GARANTIA ESTE RECIBO/ FISCAL DE COMPRA DEVE SER  
APRESENTADO JUNTAMENTE COM ESTA GARANTIA.**

Número do modelo	(Número do lote: )
Nome do produto	
Data da compra	
Local da compra	

1. A parte vendedora do produto (“vendedor”) ao comprador original deste produto (“comprador”) garante por meio deste que o produto é de boa qualidade e, está em perfeitas condições de funcionamento e, sem defeitos e adequado para uso doméstico normal por um período de 1 (um) ano a partir da data da compra (“período da garantia”) deste produto.
2. No caso em que o período de garantia não expirou e o produto não é de boa qualidade, ou em bom estado de funcionamento ou, está com defeito ou não é adequado para a sua finalidade em uso doméstico normal, o cliente pode, de acordo com o Parágrafo 3º abaixo, devolver o produto ao vendedor e ter as seguintes opções disponíveis:
  - 2.1 Nos primeiros 6 (seis) meses da garantia: para receber um reembolso do preço efetivamente pago ou a troca do produto para o mesmo produto ou similar do mesmo valor adquirido;
  - 2.2 Dentro dos segundos 6 (seis) meses da garantia: ter o produto trocado para o mesmo produto ou similar do mesmo valor comprado.
3. O vendedor não irá substituir o produto ou reembolsar o comprador de acordo com os termos desta garantia se o produto:
  - 3.1 for modificado contrariando as instruções fornecidas no manual do produto;
  - 3.2 sofrer uso inadequado, abuso ou modificação;
  - 3.3 for defeituoso ou não em condições de funcionamento devido ao desgaste natural
  - 3.4 for danificado devido a negligência, imprudência, comportamento malicioso ou criminoso por parte do comprador.
  - 3.5 for utilizado para fins comerciais.
4. Esta garantia aplica-se somente ao produto adquirido do vendedor, não cobrindo quaisquer itens agregados ou instalados no produto pelo comprador.
5. Qualquer reclamação nos termos desta garantia deve ser acompanhada da prova original de compra.
6. Note que o item de troca só irá transportar o saldo do período de garantia a partir da data de compra original.

## **INTRODUCTION**

Merci pour l'achat de notre Mixeur « Platinum ». Chaque appareil a été fabriqué pour assurer sécurité, confiance, et facilité d'emploi. Avant de l'utiliser, veuillez lire ces instructions attentivement et les garder pour de références futures.

## **PROTECTIONS IMPORTANTES**

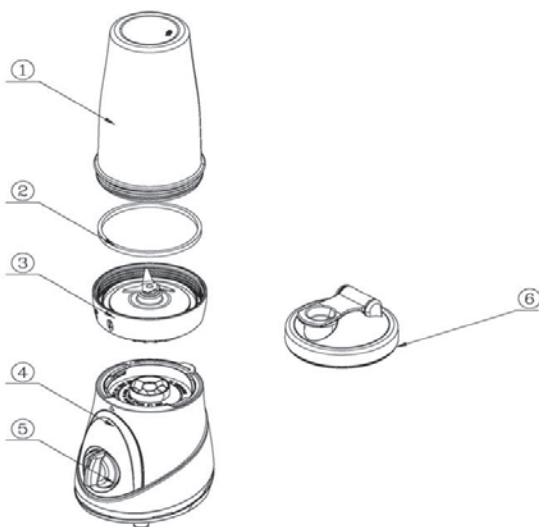
Lors de l'utilisation de votre Mixeur « Platinum », des précautions de bases doivent toujours être suivies, incluant les suivantes :

- Le cordon d'alimentation endommagé doit être remplacé par le fabricant, son agent de service ou des personnes de qualification similaire afin d'éviter tout danger.
- Cet appareil n'est pas conçu pour être utilisé par des personnes (incluant les enfants) ayant des capacités physiques, sensorielles ou mentales réduites, ou sans expérience et connaissance, sauf si elles sont surveillées ou ont été instruites sur l'utilisation de cet appareil par des personnes responsables de leur sécurité.
- Les enfants doivent être surveillés pour s'assurer qu'ils ne jouent pas avec l'appareil.
- Assurez-vous toujours que la tension d'alimentation de votre maison corresponde à la tension indiquée sur l'étiquette de l'appareil.
- Vérifiez le cordon d'alimentation et la fiche régulièrement pour d'éventuels dommages. Si le cordon ou la fiche est endommagé, il doit être remplacé par le fabricant ou une personne qualifiée pour éviter tout danger électrique.
- Cet appareil est prévu à un usage domestique uniquement. Une utilisation industrielle ou commerciale annulera la garantie, et le fournisseur ne peut être tenu pour responsable pour tout dommage ou blessure lors d'une utilisation autre que celle prévue.
- Une manipulation et utilisation incorrecte peuvent endommager l'appareil et blesser l'utilisateur.
- Le fabricant n'est pas responsable en cas de dommages ou blessures causés par un usage inadapté ou incorrect de l'appareil, ou si des réparations ont été menées par un personnel non agréé.
- Ne pas utiliser l'appareil s'il est tombé ou endommagé d'une quelconque manière. Dans le cas de dommages, emmenez l'appareil pour un examen et/ou réparation par un agent de réparation agréé.
- Pour réduire les risques d'électrocutions, ne pas immerger ou exposer l'ensemble moteur, la fiche ou le cordon d'alimentation dans l'eau ou autre liquide.
- Ne jamais immerger l'appareil dans l'eau ou tout autre liquide dans le but de nettoyer.
- Enlevez la fiche de la prise en prenant la fiche à la main. Ne pas tirer sur le cordon pour débrancher l'appareil. Toujours débrancher l'appareil lorsqu'il est inutilisé, avant le nettoyage ou lors du rajout ou retrait de parties.
- L'utilisation d'accessoires attachés qui ne sont pas recommandés ou fournis par le fabricant peuvent provoquer des blessures, incendies ou électrocutions.
- Ne laissez pas pendre le cordon d'alimentation au bord d'une table ou comptoir. Assurez-vous que le cordon soit dans une position où il puisse être tiré par inadvertance.
- Ne laissez pas le cordon toucher des surfaces chaudes et ne le placez pas sur ou proche d'un brûleur à gaz ou électrique ou sur un four chaud.
- L'utilisation d'une rallonge avec cet appareil n'est pas recommandée. Néanmoins, s'il est nécessaire d'utiliser une rallonge électrique, assurez-vous qu'elle est adaptée à la consommation électrique de l'appareil pour éviter les surchauffes de la rallonge, de l'appareil ou de la prise. Ne placez pas la rallonge électrique dans une position où elle peut être tirée par un enfant ou un animal ou fasse trébucher.
- Cet appareil n'est pas adapté pour l'usage à l'extérieur. Ne pas utiliser cet appareil pour autre chose que son usage prévu.
- Ne pas transporter l'appareil par le cordon d'alimentation.
- Ne jamais utiliser cet appareil à proximité de baignoires, douches, éviers et autres récipients contenant de l'eau.
- Ne pas laisser l'appareil sans surveillance pendant l'utilisation. Toujours débrancher l'appareil lorsqu'il n'est pas utilisé. Laissez-le refroidir avant de le mettre ou d'enlever des parties, et avant de nettoyer l'appareil.
- Eteignez l'appareil avant de toucher une partie mobile.
- Les lames sont acérées, donc manipulez attentivement.
- L'appareil ne peut être utilisé pour mixer des substances dures et sèches, autrement les lames s'émousseront.
- Assurez-vous que l'interrupteur soit sur la position « ARRÊT » après chaque usage. Assurez-vous que le moteur soit à l'arrêt complet avant de démonter, et que le cordon soit débranché de la prise.

## FRANÇAIS

- Toujours utiliser l'appareil sur une surface lisse, plane et stable. Ne pas placer l'appareil sur une surface chaude.
- Ne pas exposer le mixeur à la chaleur ou humidité excessive. Ceci pourrait endommager les composants électriques.
- Dans le cas de problèmes techniques, éteignez l'appareil et ne tentez pas d'effectuer une réparation vous-même. Retournez l'appareil à un service de réparation autorisé pour un examen, ajustement ou une réparation. Toujours insister sur l'utilisation de pièces d'origines. Ne pas suivre les précautions et instructions mentionnées ci-dessus, peut affecter l'utilisation sécuritaire de la machine.
- **IMPORTANT:** Cet appareil ne vise pas à mélanger de grandes quantités de nourriture. Il ne convient pas d'écraser la glace dont la taille est plus grande que 2x2x2cm ou d'autres ingrédients congelés.

## CONNAITRE VOTRE MIXEUR



1. Carafe
2. Joint d'étanchéité
3. Ensemble Lame
4. Boîtier Moteur
5. Interrupteur
6. Couvercle

## SPECIFICATIONS

Tension : 230V AC / 50Hz

Puissance : 300W

Cordon : Fiche à 2 broches rondes

Capacité : 750 ml

### USAGE DE VOTRE MIXEUR

Avant le premier usage, veuillez suivre ces consignes :

- Retirez tous les matériaux d'emballage et vérifiez attentivement que votre mixeur soit en bon état. Il ne doit pas avoir de fissures sur l'appareil et aucun dommage au cordon/à la fiche.
- Vous devez confirmer que la tension inscrite sur la plaque signalétique du mixeur corresponde à la tension de votre logement.
- Retirez tous autocollant ou adhésif avant l'usage.

### UTILISER VOTRE MIXEUR

#### Assembler

**ATTENTION** : Ne pas brancher l'appareil à une prise électrique avant qu'il soit complètement assemblé.

1. Avant d'utiliser le produit pour la première fois, désassemblez et lavez comme ci-dessous :

- a. Retirez l'Ensemble Lame de la Carafe en tournant l'Ensemble Lame dans le sens antihoraire.
- b. Retirez le Joint d'Étanchéité de l'Ensemble Lame.

**ATTENTION** : Manipulez les lames attentivement, elles sont extrêmement acérées.

c. Lavez toutes les pièces sauf le Boîtier Moteur et le Cordon d'alimentation dans de l'eau tiède et savonneuse et ensuite rincez et séchez attentivement.

REMARQUE – Ne pas immerger le Boîtier Moteur ou le Cordon d'alimentation dans l'eau ou autre liquides, et ne pas mettre de pièces de l'appareil dans le lave-vaisselle ou de l'eau extrêmement chaude. Ne pas utiliser de nettoyeurs abrasifs pour nettoyer les pièces de l'appareil.

d. Réassemblez en replaçant le Joint d'Étanchéité dans l'Ensemble Lame et en attachant l'Ensemble Lame sur le dessus de la Carafe. Serrez fermement en tournant dans le sens horaire.

2. Placez le boîtier Moteur sur une stable surface plane et horizontale et ensuite placez la Carafe sur le Boîtier Moteur et tournez dans le sens horaire jusqu'à ce que ce soit fermement en place.

3. Attachez le couvercle sur le dessus de la Carafe. Serrez fermement en tournant dans le sens horaire.

#### Utiliser

REMARQUE :

- La Carafe a une capacité de 750ml. Ne pas remplir la carafe de nourriture ou liquides au-delà du niveau de capacité.
  - Ne pas utiliser l'appareil pour écraser ou broyer de la nourriture solide (par exemple les pommes de terre ou viandes) ou pour mélanger des mixtures épaisses.
  - Ne pas faire fonctionner l'appareil à vide.
1. Assurez-vous que l'appareil soit débranché de la prise électrique.
  2. Versez les ingrédients dans la Carafe, et/ou coupez tous les ingrédients solides en petits morceaux suffisamment petits pour rentrer dans la Carafe.
  3. Placez le Joint d'Étanchéité fermement dans l'Ensemble Lame.
  4. Attachez l'Ensemble Lame sur le dessus de la Carafe. Serrez fermement en tournant dans le sens horaire.
  5. Branchez l'appareil dans une prise standard.
  6. Tournez le bouton pour la vitesse de fonctionnement désirée.

**REMARQUE : Ne pas faire fonctionner le moteur de l'appareil pendant plus de 3 minutes. Laissez le moteur refroidir pendant 60 secondes après 3 minutes de fonctionnement.**

REMARQUE : Si les Lames ne fonctionnent pas régulièrement, arrêtez l'appareil et ajoutez un peu de liquide, ou réduisez le contenu de la Carafe.

7. Éteignez l'appareil en mettant le bouton sur la position « ARRET » et ensuite débranchez l'appareil de la prise électrique.

8. Lorsque les Lames sont arrêtées, l'Ensemble Lame peut être retiré du Boîtier Moteur.

### ENTRETIEN ET NETTOYAGE

**ATTENTION** : Toujours s'assurer que l'appareil soit débranché de la prise électrique avant de le déplacer, assembler, désassembler ou nettoyer.

- Immédiatement après chaque usage, nettoyer l'appareil comme indiqué dans la section « Assembler ». Utilisez une petite brosse (non incluse) pour retirer les petites particules d'aliments logés sous les Lames.

**ATTENTION** : Manipulez les lames attentivement, elles sont extrêmement acérées.

- Rangez l'appareil dans un endroit sec et frais.

### DEPANNAGE

Si le mixeur ne fonctionne pas :

- Confirmez que l'interrupteur ne soit pas en position « OFF ».
- Assurez-vous que l'alimentation électrique du disjoncteur principal soit opérationnelle. Pour une assistance sur le dépannage, contactez le service client.

**GARANTIE**

**APPOSEZ VOTRE REÇU/PREUVE D'ACHAT À CET EMPLACEMENT.  
EN CAS DE RÉCLAMATION COUVERTE PAR LA GARANTIE, LE REÇU /LA PREUVE D'ACHAT MENTIONNÉS  
AUPARAVANT DOIVENT ÊTRE JOINTS À CETTE GARANTIE.**

Numéro de modèle	(Numéro de lot: )
Nom du produit	
Date d'achat	
Lieu d'achat	

1. La partie qui vend le produit ("le vendeur") à l'acheteur original de ce produit ("le client") assure que ce produit sera de bonne qualité et, en bon état de fonctionnement et, sans défaut, et adapté à l'usage pour lequel il est prévu, sous des conditions normales d'utilisation domestique, pendant une période d'1 (un) an à partir de la date d'achat du produit (période de garantie).
2. Au cas la période de garantie ne soit pas écoulée et que le produit ne soit plus en bon état ou en état de marche, qu'il soit défectueux ou ne soit plus approprié à son usage prévu dans des conditions normales d'utilisation domestique, le client peut, sous réserve de remplir les conditions du Paragraphe 3 ci-dessous, retourner le produit au revendeur et dispose des possibilités suivantes :
  - 2.1 Durant les 6 (six) premiers mois de garantie: être remboursé à hauteur du prix d'achat ou échanger le produit contre un produit identique ou similaire dont le prix correspond au prix payé.
  - 2.2 Après les 6 (six) premiers mois de garantie: échanger le produit contre un produit identique ou similaire dont le prix correspond au prix payé.
3. Dans les conditions de cette garantie, le produit ne sera ni remplacé, ni remboursé si celui-ci:
  - 3.1 a été modifié contrairement aux instructions fournies dans le manuel du produit;
  - 3.2 a été mal utilisé, maltraité ou altéré;
  - 3.3 est défectueux ou en mauvais état de fonctionnement suite à une usure normale.
  - 3.4 est endommagé suite à une faute grave du client, ou à un comportement insouciant, malintentionné ou délictueux;
  - 3.5 a été employé pour un usage commercial.
4. Cette garantie ne s'applique qu'au produit qui a été acheté au vendeur et non pas à un quelconque accessoire attaché ou installé sur le produit par le client.
5. Toute réclamation liée à cette garantie doit être accompagnée par la preuve originale d'achat.
6. Remarquez que l'élément d'échange portera le solde de la durée de la garantie à partir de la date d'achat d'origine.